



BECAMEX BCE

CÔNG TY CỔ PHẦN XÂY DỰNG VÀ GIAO THÔNG BÌNH DƯƠNG

BÁO CÁO THƯỜNG NIÊN 2017



MỤC LỤC

THÔNG TIN DOANH NGHIỆP

Trang 1-8

TÌNH HÌNH HOẠT ĐỘNG TRONG NĂM 2017

Trang 9-16

BÁO CÁO VÀ ĐÁNH GIÁ CỦA BAN TỔNG GIÁM ĐỐC

Trang 17-21

ĐÁNH GIÁ CỦA HĐQT VỀ HOẠT ĐỘNG CỦA BECAMEX BCE

Trang 22-23

QUẢN TRỊ CÔNG TY

Trang 23-26

BÁO CÁO TÀI CHÍNH

Trang 27

BÁO CÁO TÁC ĐỘNG LIÊN QUAN ĐẾN MT VÀ XH CỦA CÔNG TY

Trang 28-30



BECAMEX BCE

CÔNG TY CỔ PHẦN XÂY DỰNG VÀ GIAO THÔNG BÌNH DƯƠNG

THÔNG TIN VỀ DOANH NGHIỆP



CÔNG TY CỔ PHẦN
XÂY DỰNG & GIAO THÔNG
BÌNH DƯƠNG (BECAMEX BCE)

CỘNG HÒA XÃ HỘI CHỦ NGHĨA VIỆT NAM
Độc Lập – Tự Do – Hạnh Phúc

.....

Số : 01/2018/BC-HĐQT

Bình Dương, ngày tháng năm 2018

BÁO CÁO THƯỜNG NIÊN

CÔNG TY CỔ PHẦN XÂY DỰNG & GIAO THÔNG BÌNH DƯƠNG (BECAMEX BCE)

NĂM BÁO CÁO : 2017

1. THÔNG TIN VỀ DOANH NGHIỆP.

1.1 Thông tin khái quát:

- Công ty Cổ Phần Xây Dựng và Giao Thông Bình Dương được thành lập theo giấy chứng nhận đăng ký kinh doanh số 4603000039 ngày 25/02/2002 do Sở Kế Hoạch & Đầu Tư cấp ngày 25/02/2002 và thay đổi giấy phép lần 11 theo Giấy chứng nhận đăng ký kinh doanh và đăng ký thuế số 3700408992 ngày 03/07/2015.
- Tên giao dịch : **CÔNG TY CỔ PHẦN XÂY DỰNG & GIAO THÔNG BÌNH DƯƠNG.**
- Tên tiếng Anh : **Binh Duong Construction & Civil Engineering Joint Stock Company.**
- Tên viết tắt : **BECAMEX BCE**
- Logo : 
- Trụ sở chính : Lô G, Đường Đồng khởi, Phường Hòa Phú, TP Thủ Dầu Một, Bình Dương
- Điện thoại : 0274.2220888 Fax: 0274.2220886
- Email : Info@becamexbce.com.vn
- Website : www.becamexbce.com.vn
- Vốn điều lệ : **300.000.000.000 đồng**
- Mã cổ phiếu : **BCE**
- Năm báo cáo tài chính: **năm 2017**

+ Quá trình hình thành và phát triển:

2002: Thành lập Công ty Cổ Phần Xây Dựng và Giao Thông Bình Dương. Vốn điều lệ ban đầu là 7 tỷ đồng.

2003: Tăng vốn điều lệ lên 10 tỷ đồng.

2005: Tăng vốn điều lệ lên 20 tỷ đồng.

2006: Tăng vốn điều lệ lên 28 tỷ đồng.

2007: Tăng vốn điều lệ lên 98,72 tỷ đồng

2010: Tăng vốn điều lệ lên 200 tỷ đồng

Cổ phiếu BCE chính thức được niêm yết tại Sàn giao dịch Chứng khoán TP HCM.

2011: Tăng vốn điều lệ lên 300 tỷ đồng

1.2 Ngành nghề kinh doanh:

1.2.1 Ngành nghề kinh doanh chính của Công ty:

- Xây dựng dân dụng và công nghiệp;
- Xây dựng công trình giao thông.
- San lấp mặt bằng.
- Lắp đặt cấu kiện bằng thép, bê tông cốt thép đúc sẵn.
- Thi công điện dân dụng và điện công nghiệp.
- Sản xuất cấu kiện bằng thép, bê tông cốt thép đúc sẵn.
- Kinh doanh vật liệu xây dựng và trang trí nội ngoại thất.
- Đầu tư xây dựng và kinh doanh cơ sở hạ tầng khu dân cư, khu công nghiệp. Cho thuê nhà xưởng, nhà ở, nhà văn phòng.
- Kinh doanh bất động sản. Môi giới bất động sản, tư vấn bất động sản, đấu giá bất động sản, quảng cáo bất động sản, quản lý bất động sản. Sàn giao dịch bất động sản (trừ định giá bất động sản).
- Thiết kế tổng mặt bằng xây dựng, thiết kế quy hoạch chi tiết, thiết kế các công trình dân dụng, công nghiệp, thiết kế công trình giao thông (cầu đường bộ), Thiết kế công trình điện trung hạ thế và trạm biến p từ 35KV trở xuống, thiết kế hệ thống chiếu sáng các công trình dân dụng và công nghiệp.
- Giám sát thi công xây dựng và hoàn thiện công trình dân dụng, công nghiệp.
- Lập dự án đầu tư.
- Sản xuất vật liệu xây dựng.
- Đầu tư tài chính.

1.2.2 Địa bàn kinh doanh:

Các hoạt động sản xuất kinh doanh của Công ty chủ yếu tập trung tại tỉnh Bình Dương:

Hoạt động kinh doanh bất động sản: Trong thời gian vừa qua Công ty đã và đang thực hiện thành công nhiều dự án bất động sản lớn, xây dựng các khu đô thị mới như: Trung tâm thương mại Mỹ Phước II, dự án phố thương mại Giai đoạn 1, phố thương mại Rich Town.... tọa lạc tại Thành Phố Mới Bình Dương. Đặc biệt trong năm 2017, Công ty BECAMEX BCE đã và đang triển khai xây dựng dự án Nhà ở thương mại dịch vụ công nhân tại Khu Công Nghiệp & Đô thị Bàu Bàng, dự án Nhà ở thương mại dịch vụ công nhân tại Huyện Chơn Thành – Tỉnh Bình Phước.

Hoạt động xây dựng các công trình dân dụng, công nghiệp, giao thông: Đây là lĩnh vực hoạt động kinh doanh đem lại doanh thu và lợi nhuận chính cho Công ty BECAMEX BCE. Trong năm 2017, BCE đã thi công các dự án lớn cho các Nhà đầu tư trong và ngoài nước chủ yếu tại Trung Tâm Hành Chánh Tập Trung – Thành Phố Mới Bình Dương, Khu Công Nghiệp Việt Nam – Singapore, Khu Công Nghiệp Mỹ Phước, Khu Công Nghiệp & Đô thị Bàu Bàng và Dầu Tiếng - Bình Dương.

1.3 Thông tin về mô hình quản trị, tổ chức kinh doanh và bộ máy quản lý:

1.3.1 Mô hình quản trị:

Mô hình quản trị của Công ty BECAMEX BCE bao gồm:

Đại Hội Đồng Cổ đông: ĐHĐCĐ là cơ quan quyền lực cao nhất của Công ty, bao gồm tất cả các cổ đông có quyền biểu quyết và người được cổ đông ủy quyền.

Hội đồng quản trị: HĐQT do Đại hội đồng cổ đông bầu ra, miễn nhiệm theo quy định, là cơ quan quản lý công ty. Hiện tại HĐQT có năm (05) thành viên, nhiệm kỳ của HĐQT là năm (05) năm, trong năm (05) thành viên HĐQT (01) thành viên Đại diện phần vốn góp của Tổng công ty, (01) thành viên tham gia điều hành, (01) thành viên độc lập.

Ban kiểm soát: BKS do Đại hội cổ đông bầu ra, có nhiệm vụ kiểm tra tính hợp lý, hợp pháp trong điều hành hoạt động kinh doanh và Báo cáo tài chính của Công ty. Hiện tại Ban Kiểm Soát gồm (03) thành viên, nhiệm kỳ của BKS là năm (05) năm.

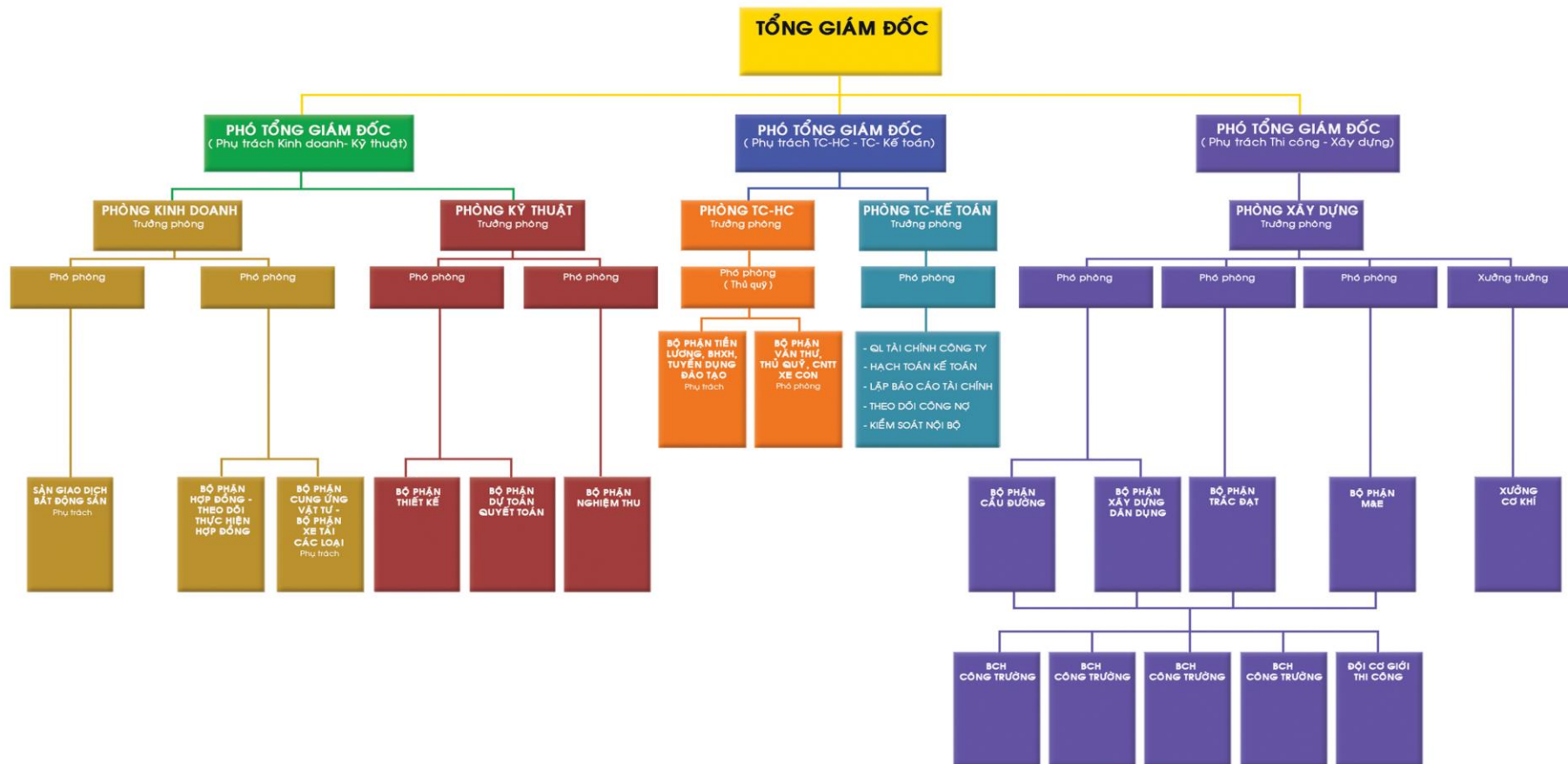
Ban Tổng Giám Đốc: Ban TGD do HĐQT bổ nhiệm, có nhiệm vụ tổ chức điều hành và quản lý mọi hoạt động sản xuất kinh doanh hàng ngày của Công ty theo những chiến lược và kế hoạch đã được Hội đồng Quản trị và Đại hội cổ đông thông qua.

Công ty BECAMEX BCE tổ chức và điều hành theo mô hình công ty cổ phần, tuân thủ theo các quy định của Luật Doanh Nghiệp, Luật chứng khoán và các văn bản pháp luật hiện hành.

1.3.2 Cơ cấu quản lý:

Cơ cấu bộ máy quản lý của Công ty BECAMEX BCE được thể hiện như sơ đồ dưới đây:

SƠ ĐỒ TỔ CHỨC CÔNG TY CỔ PHẦN XÂY DỰNG VÀ GIAO THÔNG BÌNH DƯƠNG - BECAMEX BCE



1.3.3 Các công ty có liên quan:

Các công ty có liên quan:

1.3.3.1 Công ty nắm giữ trên 50% vốn cổ phần của tổ chức, công ty khác:
không có

1.3.3.2 Công ty có trên 50% vốn cổ phần do tổ chức, công ty khác nắm giữ đến ngày 31/12/2017:

Stt	Cổ đông	Địa chỉ	Số ĐKKD	Số cổ phần	Tỷ trọng
1	Tổng Công ty Đầu tư và Phát triển Công nghiệp – TNHH MTV (Becamex IDC Corp)	230 Đại lộ Bình Dương, thành phố Thủ Dầu Một, tỉnh Bình Dương.	3700145020	15.547.258	51.82%

1.3.3.4 Tình hình đầu tư vào các công ty có liên quan:

Công ty CP Đầu tư và Kinh doanh Bất động sản

Đơn vị tham gia góp vốn cổ phần (là cổ đông sáng lập).

Vốn điều lệ : 70 tỷ.

Tỷ lệ tham gia : 2,86% vốn điều lệ tương đương 2 tỷ đồng.

Ngành nghề kinh doanh : Chuyên kinh doanh bất động sản; môi giới mua bán bất động sản; kinh doanh các loại vật liệu xây dựng; đầu tư và kinh doanh kết cấu hạ tầng kỹ thuật khu công nghiệp, khu dân cư (thực hiện theo quy hoạch của tỉnh).

Địa chỉ trụ sở chính : số 314 đường Huỳnh Thúc Kháng, Phường Hòa Phú, TP Thủ Dầu Một, Tỉnh Bình Dương

1.4 Định hướng phát triển:

1.4.1 Các mục tiêu hoạt động của Công ty:

Huy động và sử dụng có hiệu quả nguồn vốn cho hoạt động đầu tư, kinh doanh nhằm mục tiêu mang lại lợi nhuận tối đa, hợp pháp.

Tạo công ăn việc làm ổn định và từng bước nâng cao cuộc sống cho người lao động.

Đảm bảo chi trả cổ tức đều đặn cho cổ đông, bảo tồn và phát triển nguồn vốn cổ đông.

Hoàn thành các nhiệm vụ do Đại Hội Đồng Cổ Đông đề ra.

Đóng góp cho ngân sách nhà nước, thực hiện nghĩa vụ thuế và các nghĩa vụ tài chính khác theo quy định của pháp luật.

1.4.2 Chiến lược phát triển trung và dài hạn:

Đối với lĩnh vực kinh doanh bất động sản: Đa dạng hóa sản phẩm bất động sản với tiêu chí đầu tiên về chất lượng công với giá cả hợp lý nhằm phục vụ đa dạng nhu cầu của nhà đầu tư và người tiêu dùng, góp phần tạo sự cạnh tranh trên thị trường. Phát triển các dịch vụ bất động sản nhằm hướng đến sự gia tăng giá trị đất của dự án.

Đối với lĩnh vực thi công xây dựng: Tiếp tục đẩy mạnh phát triển lĩnh vực thi công xây lắp với nhiệm vụ thiết kế và xây dựng các công trình công nghiệp và dân dụng do Công ty làm chủ đầu tư và nhận thầu. Trang bị thêm các máy móc thiết bị hiện đại dùng trong thi công nhà cao tầng để đảm bảo tiến độ thi công, chất lượng công trình. Đồng thời củng cố lại lực lượng nhân sự điều hành nhất là điều hành nhà cao tầng, lực lượng an toàn lao động.

Tập trung thu hồi vốn, giải quyết dứt điểm những công trình còn tồn đọng vốn chưa thanh quyết toán được với chủ đầu tư. Giảm giá trị dở dang và hàng tồn kho. Đẩy nhanh công tác hoàn thiện hồ sơ thanh toán công trình để tạo nhanh dòng tiền phục vụ sản xuất kinh doanh. Xây dựng dòng tiền hợp lý cân đối phù hợp giữa đầu thu và chi các công trình.

Cắt giảm chi tiêu hợp lý, lấy doanh thu, lợi nhuận làm thước đo chi phí quản trị doanh nghiệp. Xây dựng quy chế tài chính phù hợp với mục tiêu ngắn hạn. Làm việc với các đối tác để cơ cấu lại các khoản nợ, giảm lãi vay ngân hàng, sử dụng vốn vay hợp lý.

Xây dựng kế hoạch kinh doanh phù hợp để có cơ hội tiếp cận các nguồn vốn tốt.

Tăng cường vai trò tiếp thị đấu thầu và quản lý điều hành công trình chuyên nghiệp.

Mục tiêu của Công ty là phát triển một cách mạnh mẽ và bền vững để khẳng định thương hiệu BECAMEX BCE trong nền kinh tế cạnh tranh gay gắt như hiện nay cũng như nâng cao thu nhập của người lao động và gia tăng lợi ích của cổ đông.

1.4.3 Các mục tiêu đối với môi trường, xã hội và cộng đồng của Công ty:

Công ty Cổ Phần Xây Dựng & Giao Thông Bình Dương luôn xác định việc đảm bảo trách nhiệm với các vấn đề môi trường, con người và xã hội là cốt lõi của sự phát triển bền vững mà bất kỳ doanh nghiệp nào cũng phải thực hiện. Vì vậy, ngoài mục tiêu chính của công ty là tăng trưởng về doanh thu và lợi nhuận, BECAMEX BCE luôn đặt ra mục tiêu phát triển kinh tế song song với việc thực hiện trách nhiệm đối với cộng đồng, môi trường và xã hội.

Hằng năm, công ty cùng với cơ quan chức năng trên địa bàn thường xuyên thực hiện công tác vệ sinh nơi làm việc, môi trường làm việc xanh, sạch, đẹp, không xả thải ảnh hưởng đến môi trường sống, làm việc của cộng đồng dân cư.

Trong quá trình thi công xây dựng luôn tuân theo các quy định hiện hành nhằm giảm thiểu tối đa tác hại tới môi trường.

Tăng cường công tác tuyên truyền, giáo dục và nâng cao nhận thức và bảo vệ môi trường cho toàn thể CBCNV trong công ty.

Công ty luôn đảm bảo công ăn việc làm cho người lao động, ổn định và phát triển thu

nhập, an sinh xã hội, tham gia các phong trào từ thiện, các hoạt động đền ơn đáp nghĩa, ủng hộ các phong trào thể dục thể thao, ủng hộ khen thưởng cho các cháu học sinh Trường Nguyễn Du...

1.5 Các rủi ro:

1.5.1 Rủi ro tài chính:

Hoạt động của công ty BECAMEX BCE phát sinh các rủi ro tài chính như sau: rủi ro tín dụng, rủi ro thị trường, rủi ro về giá hàng hóa - nguyên vật liệu.

Rủi ro tín dụng: phát sinh chủ yếu từ các khoản phải thu khách hàng và tiền gửi ngân hàng. Công ty thực hiện giảm thiểu rủi ro tín dụng bằng cách chỉ giao dịch với các đơn vị có khả năng tài chính tốt, cử nhân viên theo dõi nợ phải thu và thường xuyên đôn đốc thu hồi các khoản phải thu khách hàng.

Rủi ro thị trường: thị trường bất động sản trong thời gian qua tuy có phục hồi nhưng vẫn còn nhiều khó khăn ảnh hưởng tới tâm lý khách hàng. Điều này ảnh hưởng trực tiếp tới những dự án bất động sản đã và đang triển khai của công ty trong thời gian qua.

Rủi ro về giá hàng hóa, nguyên vật liệu: công ty quản lý rủi ro về giá hàng hóa, nguyên vật liệu bằng cách theo dõi chặt chẽ các thông tin và tình hình có liên quan của thị trường nhằm quản lý thời điểm mua hàng, kế hoạch sản xuất và mức hàng tồn kho một cách hợp lý.

1.5.2 Rủi ro về chính sách

Luật, nghị định, thông tư ... thường xuyên thay đổi ảnh hưởng tới hoạt động của công ty nhất là trong công tác làm giấy chứng nhận quyền sở hữu cho khách hàng. Nguy cơ bị kiện tụng, tranh chấp, bồi thường có khả năng xảy ra nếu các bộ phận quản lý trực tiếp không nắm rõ và cập nhật quy định mới.

Công ty cố gắng khắc phục bằng cách thường xuyên cập nhật và phổ biến đến từng bộ phận để kịp thời giải quyết công việc.

1.5.3 Rủi ro đặc thù: rủi ro về an toàn lao động

Đây là yếu tố đặc biệt được quan tâm trong lĩnh vực xây dựng. Để hạn chế rủi ro này, công ty đã đáp ứng đầy đủ các chế độ bảo hiểm xã hội, bảo hiểm y tế cũng như các phương tiện bảo vệ cá nhân cho người lao động khi làm việc; thực hiện lập đầy đủ các phương án, biện pháp kỹ thuật an toàn trước khi tổ chức thi công nhằm hạn chế đến mức tối thiểu sự cố hoặc tai nạn lao động xảy ra.

1.5.4 Rủi ro về môi trường

Sự biến đổi khí hậu toàn cầu đang diễn ra ngày càng nghiêm trọng, biểu hiện rõ nhất là sự nóng lên của Trái đất, các hiện tượng thời tiết bất thường như bão lũ, động đất, hạn hán kéo dài ...

Ở Việt Nam, tác động của biến đổi khí hậu đã được nhận thấy qua nhiều dấu hiệu: số cơn bão mạnh trên biển Đông ảnh hưởng đến Việt Nam có chiều hướng tăng lên, mùa bão kết thúc muộn, lượng mưa biến đổi không nhất quán giữa các vùng, hạn hán có xu hướng mở rộng, nhiều đợt nắng nóng hoặc rét đậm rét hại kéo dài ...gây tác động xấu đến nhiều lĩnh vực hoạt động kinh tế xã hội.

Là một doanh nghiệp hoạt động chính trong lĩnh vực thi công xây dựng, tuy không chịu tác động trực tiếp từ sự biến đổi khí hậu, môi trường nhưng cũng gián tiếp bị ảnh hưởng ít nhiều từ sự biến đổi này (mưa bão, những đợt nắng nóng kéo dài, lốc xoáy... ảnh hưởng tới việc đảm bảo tiến độ thi công công trình, chất lượng công trình). Để hạn chế rủi ro này, công ty luôn chú trọng tới việc đánh giá các khía cạnh môi trường nhằm giảm thiểu tác động của nó. Đồng thời, công ty không ngừng tuyên truyền toàn CBCNV sử dụng tiết kiệm năng lượng và tài nguyên, nâng cao nhận thức về công tác bảo vệ môi trường.



BECAMEX BCE

CÔNG TY CỔ PHẦN XÂY DỰNG VÀ GIAO THÔNG BÌNH DƯƠNG

TÌNH HÌNH HOẠT ĐỘNG TRONG NĂM 2017



2. TÌNH HÌNH HOẠT ĐỘNG TRONG NĂM 2017

2.1 Tình hình hoạt động sản xuất kinh doanh:

2.1.1 Kết quả hoạt động sản xuất kinh doanh năm 2017 như sau:

- Doanh thu thuần	:	579.039.942.715 đồng.
- Lợi nhuận sau thuế	:	29.193.134.605 đồng.
- Lãi cơ bản trên cổ phiếu	:	813 đồng/cổ phiếu
- Nộp ngân sách	:	33.348.361.275 đồng.
- Lương bình quân	:	8.000.000 đồng/người.

2.1.2 Tình hình thực hiện so với kế hoạch:

STT	Chỉ tiêu	THỰC HIỆN NĂM 2016	NĂM 2017		TỶ LỆ	
			KẾ HOẠCH	THỰC HIỆN	TH2017 /TH2016	TH2017 /KH2017
1	Doanh thu thuần về BH và cung cấp DV	862.192.971.287	510.000.000.000	579.039.942.715	67,17%	113,54%
2	Tổng lợi nhuận kế toán trước thuế	19.821.943.042	32.600.000.000	36.840.902.117	185,86%	113,01%
3	Lợi nhuận sau thuế TNDN	15.443.470.609	26.080.000.000	29.193.134.605	189,03%	111,94%
4	Lãi cơ bản trên cổ phiếu	357	869	813		

2.2 Tổ chức nhân sự:

2.2.1 Danh sách ban điều hành Công ty BECAMEX BCE

1. Ông Nguyễn Kim Tiên	Chức danh: Tổng Giám đốc
2. Ông Lý Tấn Trí	Chức danh: Phó Tổng Giám đốc.
3. Ông Lê Văn Cọp	Chức danh: Phó Tổng Giám Đốc.
4. Ông Bùi Duy Hiếu	Chức danh: Phó Tổng Giám Đốc.

2.2.2 Tóm tắt lý lịch của các cá nhân trong Ban điều hành:

Tổng Giám đốc:

Họ và tên	NGUYỄN KIM TIÊN
Giới tính	Nam
Ngày tháng năm sinh	08/12/1967
Nơi sinh	Tân Phước Khánh , Tân Uyên , Bình Dương

Quốc tịch	Việt Nam
Dân tộc	Kinh
Quê quán	Tân Phước Khánh , Tân Uyên , Bình Dương
Địa chỉ thường trú	178/5 Đường Lê Hồng Phong , Phường Phú Lợi, TP TDM, Tỉnh BD
Trình độ văn hóa	Đại học
Trình độ chuyên môn	Kỹ Sư Xây Dựng
Quá trình công tác	<input type="checkbox"/> 1992-1997 : Công tác tại Xí nghiệp XD & TTNT – Công ty xây dựng Miền Đông trực thuộc Tổng Công ty xây dựng số 01 <input type="checkbox"/> 1997-03/2002 : Công tác tại Công ty BÈCAMEX <input type="checkbox"/> 03/2002-nay : Công tác tại Công ty Cổ phần Xây dựng & Giao thông Bình Dương
Chức vụ hiện nay	Tổng Giám Đốc Công ty Cổ phần XD & GT Bình Dương
Số cổ phần đang nắm giữ	: cổ phần, mệnh giá 10.000 đồng/cổ phần
	<input type="checkbox"/> Sở hữu cá nhân: 157.045 cổ phần <input type="checkbox"/> Đại diện sở hữu: 0 cổ phần

Phó tổng giám đốc

Họ và tên	LÝ TẤN TRÍ
Giới tính	Nam
Ngày tháng năm sinh	16/08/1966
Nơi sinh	Bình Dương
Quốc tịch	Việt Nam
Dân tộc	Kinh
Quê quán	Thành Phố Hồ Chí Minh
Địa chỉ thường trú	65/4D ấp Mỹ Hòa III, phường Tân Xuân, Hóc Môn TP Hồ Chí Minh
Trình độ văn hóa	12/12.
Trình độ chuyên môn	Kỹ sư xây dựng
Quá trình công tác	<input type="checkbox"/> 1992-2004: Kỹ sư xây dựng tại TP Hồ Chí Minh <input type="checkbox"/> 2004 – đến nay Phó Tổng giám đốc Công ty Cổ phần Xây dựng và Giao thông Bình Dương
Chức vụ hiện nay	<input type="checkbox"/> Phó Tổng giám đốc Công ty Cổ phần Xây dựng và Giao thông Bình Dương
Số cổ phần đang nắm giữ	: cổ phần, mệnh giá 10.000 đồng/cổ phần trong đó
	<input type="checkbox"/> Sở hữu cá nhân: 887 cổ phần. <input type="checkbox"/> Đại diện sở hữu: 0 cổ phần.

Phó tổng giám đốc

Họ và tên	LÊ VĂN CỌP
Giới tính	Nam
Ngày tháng năm sinh	22/10/1957
Nơi sinh	Long An
Quốc tịch	Việt Nam
Dân tộc	Kinh
Quê quán	Long An
Địa chỉ thường trú	350 Vĩnh Viễn, F8, Q10 TP Hồ Chí Minh
Trình độ văn hóa	12/12.
Trình độ chuyên môn	Kỹ sư xây dựng
Quá trình công tác	<input type="checkbox"/> 1981-1994: Công tác tại Công ty Tư vấn Xây dựng Tổng hợp NAGECCO <input type="checkbox"/> 1995-2005: Công tác tại Công ty Xây dựng Dân dụng & Công nghiệp. <input type="checkbox"/> 2005-2006: Công tác tại Công ty Kỹ thuật Xây dựng Phú Nhuận <input type="checkbox"/> 2007 – đến nay Phó Tổng giám đốc Công ty Cổ phần Xây dựng và Giao thông Bình Dương (.
Chức vụ hiện nay	<input type="checkbox"/> Phó Tổng giám đốc Công ty Cổ phần Xây dựng và Giao thông Bình Dương.
Số cổ phần đang nắm giữ	: cổ phần, mệnh giá 10.000 đồng/cổ phần trong đó
	<input type="checkbox"/> Sở hữu cá nhân: 16.700 cổ phần. <input type="checkbox"/> Đại diện sở hữu: 0 cổ phần.

Phó tổng giám đốc

Họ và tên	BÙI DUY HIẾU
Giới tính	Nam
Ngày tháng năm sinh	07/05/1980
Nơi sinh	Bình Dương
Quốc tịch	Việt Nam
Dân tộc	Kinh
Quê quán	Bình Dương
Địa chỉ thường trú	27/17 KP Chánh Lộc 7, P.Chánh Mỹ, Thủ Dầu Một, Bình Dương
Trình độ văn hóa	12/12.
Trình độ chuyên môn	Cử nhân kinh tế

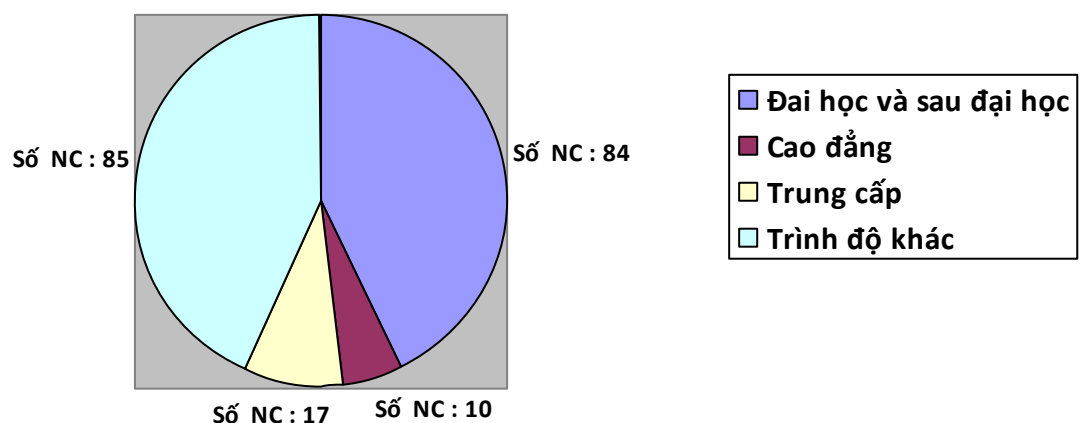
Quá trình công tác	<input type="checkbox"/> 2003-2017: kế toán tại Tổng công ty ĐT & PT CN – TNHH MTV <input type="checkbox"/> Tháng 05/2017 – đến nay Phó Tổng giám đốc Công ty Cổ phần Xây dựng và Giao thông Bình Dương
Chức vụ hiện nay	<input type="checkbox"/> Phó Tổng giám đốc Công ty Cổ phần Xây dựng và Giao thông Bình Dương
Số cổ phần đang nắm giữ	: cổ phần, mệnh giá 10.000 đồng/cổ phần trong đó
	<input type="checkbox"/> Sở hữu cá nhân: 0 cổ phần. <input type="checkbox"/> Đại diện sở hữu: 0 cổ phần.

2.2.3 Những thay đổi trong Ban điều hành Công ty : bổ nhiệm thêm 01 Phó TGD.

Ngày 11/05/2017, Hội đồng quản trị đã thông qua Nghị quyết số 03/2017/NQ-HĐQT bổ nhiệm Ông Bùi Duy Hiếu giữ chức vụ Phó Tổng giám đốc phụ trách quản lý trực tiếp Phòng Tổ chức - Hành chính và Phòng Tài chính – Kế toán.

2.2.4 Số lượng người lao động:

Tính đến hết ngày 31/12/2017, tổng số người lao động của BECAMEX BCE là: 196 người (Lao động nữ: 21 người, lao động nam: 175 người). Tỷ lệ nam, nữ chênh lệch nhiều là do đặc thù hoạt động sản xuất kinh doanh của BECAMEX BCE. Trong đó:



Chính sách đối với người lao động:

- Công ty xây dựng quỹ lương năm 2017 dựa trên kế hoạch sản xuất kinh doanh nhằm đảm bảo chi trả lương đầy đủ, kịp thời cho người lao động tại Công ty, không để xảy ra tình trạng nợ lương, nợ tiền BHXH. Đồng thời động viên, khuyến khích người lao động tăng năng suất lao động; đảm bảo phù hợp với kết quả sản xuất kinh doanh và đúng quy định pháp luật về tiền lương;
- rà soát quy chế phân phối tiền lương; công tác xếp lương, điều chỉnh tiền lương cho CBCNV Công ty, đảm bảo phù hợp, đúng với hiệu quả công tác của mỗi CBCNV, mang lại hiệu quả cao trong công tác sử dụng cán bộ.

Công tác giải quyết chế độ, chính sách cho người lao động

- Phối hợp với cơ quan BHXH thực hiện chế độ báo cáo quyết toán BHXH hàng quý trong năm đảm bảo chế độ và thời gian và quy định. Chấp hành đầy đủ và nghiêm túc chế độ thu của cơ quan Bảo hiểm xã hội, thực hiện công tác trích nộp BHXH hàng tháng, tuyệt đối không nợ tiền BHXH;
- Lập hồ sơ làm thủ tục đóng BHXH cho CBCNV mới ký HĐLĐ, đáp ứng yêu cầu cấp thẻ BHYT cho người lao động, giải quyết thủ tục chốt sổ BHXH cho người lao động thực hiện chấm dứt HĐLĐ;
- Giải quyết các chế độ BHXH ngắn hạn như ốm đau, thai sản... cho người lao động, đảm bảo thời gian chi trả đúng quy định;
- Phối hợp với cơ quan BHXH để giải quyết các vấn đề phát sinh trong quá trình giải quyết chế độ hưu trí và các chế độ khác đối với cán bộ như quá trình công tác, tiền lương vì lợi ích người lao động, kiện toàn hồ sơ hợp lệ nhằm bảo lưu mức lương đã hưởng cho cán bộ, làm căn cứ hiệu quả để tính lương hưu bình quân cho cán bộ;

2.3 Tình hình đầu tư, tình hình thực hiện các dự án:

Trong năm 2017 Công ty tiếp tục thi công các công trình dở dang, đồng thời bàn giao các hạng mục công trình đã đủ điều kiện.

Trong năm qua, công ty bắt đầu triển khai đầu tư và xây dựng các dự án Nhà ở thương mại dịch vụ công nhân (TM-DV-CN) để đáp ứng nhu cầu về nhà ở cho người lao động. Tại Khu Công Nghiệp & Đô thị Bàu Bàng, dự án Nhà ở TM-DV-CN (tổng diện tích 42.934 m²), tại Khu Công nghiệp Bình Phước, dự án Nhà ở TM-DV-CN (tổng diện tích 21.729 m²). Bước đầu triển khai xây dựng và kinh doanh, công ty đã ghi nhận thành công đáng kể khi thu hút số lượng các nhà đầu tư mua để cho thuê lại.

Với dự án Phố Thương Mại RichTown (tổng diện tích 21.729 m²), hiện Công ty đã ký hợp đồng 84 căn hộ và tiếp tục triển khai các căn hộ còn lại.

2.4 Báo cáo tình hình tài chính.

2.4.1 Tình hình tài chính:

STT	Chỉ tiêu	THỰC HIỆN NĂM 2016	NĂM 2017		TỶ LỆ	
			KẾ HOẠCH	THỰC HIỆN	TH2017 /TH2016	TH2017 /KH2017
1	Doanh Thu bán hàng và cung cấp dịch vụ	862.192.971.287		579.039.942.715		
2	Các khoản giảm trừ doanh thu	90.909.091				
3	Doanh thu thuần về BH và cung cấp DV	862.102.062.196	510.000.000.000	579.039.942.715	67,17%	113,54%
4	Giá vốn hàng bán	931.183.012.557		550.710.416.580		
5	Lợi nhuận gộp về BH và cung cấp DV	30.919.049.639		28.329.526.135		
6	Doanh thu hoạt động tài chính	1.566.847.562		179.371.505		
7	Chi phí tài chính	5.780.548.268		7.041.835.822		
8	+ Trong đó : lãi tiền vay	5.780.548.268		7.041.835.822		
9	Chi phí bán hàng	44.500.000		568.925.617		
10	Chi phí quản lý doanh nghiệp	7.784.899.513		9.334.297.850		
11	Lợi nhuận thuần từ hoạt động kinh doanh	18.875.949.420		11.563.838.351		
12	Thu nhập khác	1.045.853.341		25.326.773.939		
13	Chi phí khác	99.859.719		49.710.173		
14	Lợi nhuận khác	945.993.622		25.277.063.766		
15	Tổng lợi nhuận kế toán trước thuế	19.821.943.042	32.600.000.000	36.840.902.117	185,86%	113,01%
16	Chi phí thuế TNDN hiện hành	4.378.472.433		7.647.767.512		
17	Chi phí thuế TNDN hoãn lại					
18	Lợi nhuận sau thuế TNDN	15.443.470.609	26.080.000.000	29.193.134.605	189,03%	111,94%
19	Lãi cơ bản trên cổ phiếu	357	869	813		

Các chỉ số tài chính của Công ty trong năm gần nhất cho thấy sự phát triển mạnh, vững chắc của Công ty cho dù nền kinh tế vĩ mô trong những năm vừa qua có nhiều biến động và khó khăn.

Giá trị sổ sách tại thời điểm 31/12/2017 : 352.053.293.708 đồng.

Tổng số cổ phiếu theo từng loại :

- Cổ phiếu thường : 30.000.000 CP
- Cổ phiếu ưu đãi : Không có

Số lượng cổ phiếu lưu hành : 30.000.000 CP

Số lượng cổ phiếu dự trữ, cổ phiếu quỹ : không có.

Tổng số trái phiếu đang lưu hành theo từng loại (trái phiếu có thể chuyển đổi, trái phiếu không thể chuyển đổi): không có.

Số lượng cổ phiếu dự trữ, cổ phiếu quỹ theo từng loại: không có.

Cổ tức/lợi nhuận: Sau khi họp Đại Hội Đồng Cổ Đông Thường Niên năm 2018, Đại Hội sẽ quyết định tỷ lệ chia cổ tức cho năm 2017.

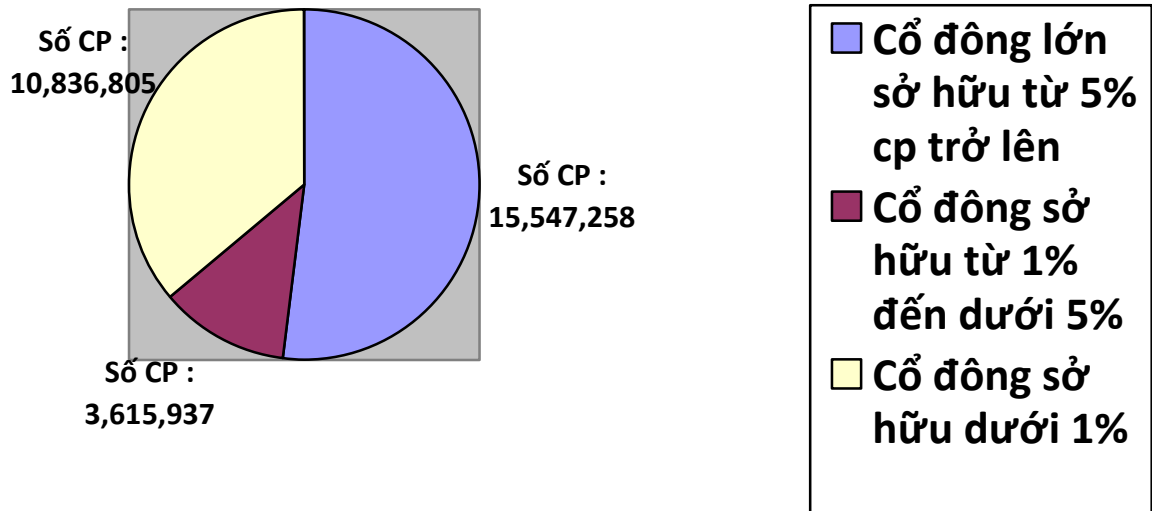
2.4.2 Các chỉ tiêu tài chính chủ yếu:

<i>Chỉ tiêu</i>	<i>Đơn vị tính</i>	<i>Kỳ này</i>	<i>Kỳ trước</i>
1. Cơ cấu tài sản và cơ cấu nguồn vốn			
1.1 Cơ cấu tài sản			
- Tài sản ngắn hạn/ Tổng số tài sản	%	94,50	96,70
- Tài sản dài hạn/ Tổng số tài sản	%	5,50	3,30
1.2 Cơ cấu nguồn vốn			
- Nợ phải trả/ Tổng nguồn vốn	%	69,23	71,83
- Nguồn vốn chủ sở hữu/ Tổng nguồn vốn	%	30,77	28,17
2. Khả năng thanh toán			
2.1 Khả năng thanh toán hiện hành	Lần	1,41	1,51
2.2 Khả năng thanh toán nợ ngắn hạn	Lần	1,36	1,51
2.3 Khả năng thanh toán nhanh	Lần	0,02	0,01
3. Tỷ suất sinh lời			
3.1 Tỷ suất lợi nhuận trên doanh thu			
Tỷ suất lợi nhuận trước thuế trên doanh thu thuần	%	6,36	2,30
Tỷ suất lợi nhuận sau thuế trên doanh thu thuần	%	5,04	1,79
3.2 Tỷ suất lợi nhuận trên tổng tài sản			
Tỷ suất lợi nhuận trước thuế trên tổng tài sản	%	3,18	1,57
Tỷ suất lợi nhuận sau thuế trên tổng tài sản	%	2,52	1,22
3.3 Tỷ suất lợi nhuận sau thuế trên nguồn vốn chủ sở hữu	%	8,19	4,33

2.5 Cơ cấu cổ đông

Tỷ lệ cổ đông sở hữu (theo số lượng cổ phần):

STT	Cơ cấu cổ đông	Số lượng cổ đông	Số lượng cổ phần	Tỷ lệ %
1	Cổ đông trong nước	1.080	28.778.870	95,93
	Tổ chức	20	15.697.965	52,33
	Cá nhân	1.060	13.080.905	43,60
2	Cổ đông nước ngoài	39	1.221.130	4,07
	Tổ chức	7	704.150	2,35
	Cá nhân	32	516.980	1,72
	Tổng cộng	1.119	30.000.000	100,00





BECAMEX BCE

CÔNG TY CỔ PHẦN XÂY DỰNG VÀ GIAO THÔNG BÌNH DƯƠNG

BÁO CÁO VÀ ĐÁNH GIÁ CỦA BAN TỔNG GIÁM ĐỐC



3. BÁO CÁO VÀ ĐÁNH GIÁ CỦA BAN TỔNG GIÁM ĐỐC

Nhận định chung về tình hình kinh tế Việt Nam năm 2017.

Theo số liệu của Tổng cục Thống kê, năm 2017 Việt Nam khép lại với mức tăng trưởng kinh tế đạt 6,81% (vượt mục tiêu 6,7% Quốc hội giao), tỉ lệ lạm phát 3,53% (thấp hơn kế hoạch đưa ra là 4%). Nhìn chung, năm 2017 được coi là năm thành công của kinh tế Việt Nam ở cả tăng trưởng GDP, xuất khẩu, thu ngân sách, thu hút đầu tư ...

Riêng đối với thị trường bất động sản cho thấy diễn biến trái ngược tại Hà Nội và TP. Hồ Chí Minh. Trong khi thị trường bất động sản Hà Nội tương đối trầm lắng thì thị trường TP. Hồ Chí Minh và các tỉnh thành phía Nam lại diễn biến hết sức sôi động, tăng mạnh cả về lượng mở bán và giao dịch thành công. Trên cả hai thị trường, các giao dịch vẫn chủ yếu diễn ra ở phân khúc trung cấp và bình dân.

Trong lĩnh vực xây dựng, trước tình hình tài nguyên ngày càng cạn kiệt, việc siết chặt khai thác cát đã đẩy giá cát lên cao, nguồn cung khan hiếm khiến cho các nhà thầu, công ty xây dựng lao đao. Có thời điểm giữa quý 2 năm 2017 giá cát xây tô, cát bê tông tăng gấp 3 lần so với cùng kỳ năm 2016. Giá cát tăng kéo theo nguyên vật liệu sản xuất bê tông tăng (nhà cung cấp bê tông thương phẩm cũng đã 8 lần điều chỉnh tăng giá so với năm trước). Giá các loại vật liệu xây dựng khác cũng tăng từ 5-10% (như gạch, đá, sắt thép, sơn ...). Những yếu tố trên đây ít nhiều ảnh hưởng đến kết quả kinh doanh của BCE trong năm 2017.

3.1 Đánh giá kết quả hoạt động sản xuất kinh doanh

3.1.1 Các công trình Công ty thi công trong năm 2017:

+ *Chủ đầu tư nước ngoài:*

- Nhà xưởng Công ty TNHH NỘI THẤT GỖ PHÚ ĐÌNH (giai đoạn 2)
- Nhà xưởng Công ty TNHH YOKOHAMA TYRE VIỆT NAM

+ *Tổng Công ty Đầu Tư & Phát Triển Công Nghiệp-CTCP:*

- Thi công Nhà văn phòng Becamex (Lucky Square)
- Nhà xe mở rộng và các hạng mục phụ (Bãi đậu xe Becamex Tokyu)

+ *Chủ đầu tư khác:*

- Nhà ở an sinh xã hội Becamex – Khu 3 Khu định cư Việt Sing (Tòa nhà K1)
- Nhà ở an sinh xã hội Becamex – Khu 3 Khu định cư Việt Sing (Tòa nhà K2)
- Nhà ở an sinh xã hội Becamex – Khu 3 Khu định cư Việt Sing (Tòa nhà K3)
- Hàng rào Công ty CP SETIA BECAMEX

3.1.2 Kết quả hoạt động sản xuất kinh doanh năm 2017:

Kết thúc năm 2017, kết quả đạt được như sau:

STT	Chỉ tiêu	THỰC HIỆN NĂM 2016	NĂM 2017		TỶ LỆ	
			KẾ HOẠCH	THỰC HIỆN	TH2017 /TH2016	TH2017 /KH2017
1	Doanh thu thuần về BH và cung cấp DV	862.192.971.287	510.000.000.000	579.039.942.715	67,17%	113,54%
2	Tổng lợi nhuận kế toán trước thuế	19.821.943.042	32.600.000.000	36.840.902.117	185,86%	113,01%
3	Lợi nhuận sau thuế TNDN	15.443.470.609	26.080.000.000	29.193.134.605	189,03%	111,94%
4	Lãi cơ bản trên cổ phiếu	357		813		

Tổng doanh thu đạt **579.039.942.715** đồng, giảm **32,83 %** so với năm 2016 và đạt **113,54%** kế hoạch.

Lợi nhuận trước thuế đạt **36.840.902.117** đồng, tăng **85,86%** so với năm 2016 và đạt **113,01%** kế hoạch.

Lợi nhuận sau thuế đạt **29.193.134.605** đồng, tăng **89,03%** so với năm 2016 và đạt **111,94%** kế hoạch.

Lãi cơ bản trên cổ phiếu: **813** đồng /cổ phiếu .

Đánh giá chung trong năm 2017, về cơ bản Công ty BECAMEX BCE đã hoàn thành kế hoạch sản xuất kinh doanh đề ra. Cụ thể:

- + Bảo toàn được vốn Chủ sở hữu,
- + Kinh doanh có lãi, đảm bảo lợi ích của các nhà đầu tư.
- + Đảm bảo các quyền lợi, lợi ích của người lao động.
- + Đảm bảo thực hiện đúng nghĩa vụ thuế và các nghĩa vụ khác đối với nhà nước.
- + Đảm bảo mức chi trả cổ tức năm cho cổ đông là **8%** (vượt kế hoạch so với Nghị quyết ĐHCĐ năm 2017 thông qua là **7%**).

3.1.3 Biểu đồ so sánh sự tăng trưởng của BECAMEX BCE từ năm 2013 đến năm 2017

STT	Thông tin tài chính	Năm 2013	Năm 2014	Năm 2015	Năm 2016	Năm 2017
1	Tổng tài sản	767.186	950.083	1.797.546	1.264.063	1.157.565
2	Nguồn vốn chủ sở hữu	372.017	350.896	352.516	356.053	356.508
	<i>Trong đó: Vốn điều lệ</i>	<i>300.000</i>	<i>300.000</i>	<i>300.000</i>	<i>300.000</i>	<i>300.000</i>

3	Tổng doanh thu thuần	762.567	611.372	818.572	862.102	579.039
4	Lợi nhuận sau thuế	47.055	21.422	38.453	15.443	29.193

3.2 Tình hình tài chính:

3.2.1 Tình hình tài sản:

Tổng tài sản Công ty hiện có **1.157,5 tỷ đồng** (giảm 107 tỷ đồng so với năm 2016). Ngoài những tài sản hiện hữu, đáng chú ý là khoản nợ phải thu **868,2 tỷ đồng** chiếm **75,1%** tổng tài sản.

Hàng tồn kho **210,3 tỷ đồng** chiếm **18,16%** tổng tài sản (so với năm 2016 là 550,6 tỷ đồng, tương ứng giảm 38%).

3.2.2 Tình hình nợ phải trả:

Tổng nguồn vốn **1.157,5 tỷ đồng**. Ngoài nguồn vốn chủ sở hữu: **356,5 tỷ đồng** còn lại là các khoản vay ngắn hạn và nợ phải trả khác.

3.3 Những cải tiến về cơ cấu tổ chức, chính sách, quản lý:

Trong năm vừa qua BCE đã dần hoàn thiện các quy trình làm việc, phân công rõ ràng nhiệm vụ quyền hạn cụ thể cho mỗi phòng ban, các Phó Tổng giám đốc phụ trách, Kế toán trưởng, Chỉ huy trưởng công trình...

Hoàn thành các quy trình quản lý chất lượng cho hoạt động thi công xây dựng (Quy chế Quản lý và sử dụng vật tư, thiết bị, công cụ tại công trường; Quy chế Đấu thầu, lựa chọn nhà thầu phụ)

Xây dựng hệ thống công nghệ thông tin áp dụng cho toàn Công ty, giảm tối đa việc sử dụng văn bản bằng giấy, đảm bảo thông tin nhanh, chính xác, hiệu quả.

Tuân thủ chặt chẽ về “Công tác quản lý chất lượng các công trình xây dựng”. Kiểm tra chặt chẽ từ nguyên vật liệu đầu vào, trong quá trình thi công, nghiệm thu nội bộ khi công trình hoàn thành, đến khi chủ đầu tư nghiệm thu và bàn giao công trình. Vì vậy, các công trình công ty thi công đều đảm bảo tiến độ, chất lượng theo đúng hợp đồng đã ký kết.

Tất cả các bộ phận của Công ty hoạt động đều có quy chế riêng và tuân thủ theo Điều lệ hoạt động chung của Công ty.

3.4 Định hướng hoạt động năm 2018.

Bước sang năm 2018, dự kiến xu thế tăng trưởng của Việt Nam sẽ tiếp tục nhờ dòng vốn đầu tư trực tiếp nước ngoài, cùng sự phục hồi của thị trường hàng hóa thế giới. Dù vậy cũng không thể phủ nhận những thách thức lớn vẫn tiếp tục tồn tại, có nguy cơ đe dọa đến viễn cảnh phát triển của nền kinh tế.

Để tồn tại và phát triển, BECAMEX BCE phải tiếp tục bảo đảm sản xuất và đẩy mạnh các mặt hoạt động, cải tiến công tác quản lý đồng thời phải đảm bảo lợi ích của người lao động và lợi ích của cổ đông.

Dự kiến kế hoạch năm 2018 như sau:

STT	CHỈ TIÊU	KẾ HOẠCH THỰC HIỆN
1	Vốn điều lệ	300.000.000.000
2	Doanh thu thuần	524.000.000.000
3	Lợi nhuận trước thuế	50.800.000.000
5	Lợi nhuận sau thuế	40.600.000.000
6	Nộp ngân sách	10.000.000.000
7	Tỷ suất lợi nhuận sau thuế trên vốn điều lệ	13,53%

Cụ thể như sau:

• **Hoạt động xây dựng:**

Trong năm 2018, Công ty sẽ triển khai thi công các công trình sau:

I. Công trình bên ngoài:

1. Công trình Nhà ở an sinh xã hội Becamex – Khu 3 Khu định cư Việt Sing:

- Hoàn thiện bàn giao phần còn lại tòa nhà K2 (12 tầng), K3 (15 tầng)

- Thi công tòa nhà K4, K5 (12 tầng), K6 (15 tầng)

2. Thi công Phần móng Công trình H9A Condominium.

3. Thi công một số hạng mục trong dự án cơ sở hạ tầng khu công nghiệp Bàu Bàng do Tổng Công ty Becamex đầu tư.



II. Các dự án do Công ty BCE làm Chủ đầu tư:

1. Dự án Phố Thương mại Rich Town:

- Thi công 40 căn nhà nhà liên kế: gồm 1 trệt, 2 lầu, sân thượng

- Hoàn thiện đường nội bộ của Dự án.

2. Dự án Nhà ở thương mại dịch vụ công nhân (TM-DV-CN) tại Khu Công nghiệp & Đô thị Bàu Bàng:

- Hoàn thiện bàn giao: 49 căn (21 căn lô đất F102-F103) + (28 căn lô đất F113-F118)

- Xây mới: 103 căn (65 căn lô đất F102-F103) + (38 căn lô đất F113-F118)



3. Dự án Nhà ở thương mại dịch vụ công nhân tại Khu Công nghiệp Bình Phước:
 - Hoàn thiện bàn giao: 10 căn (Lô TDC-19)
 - Xây mới: 40 căn (Lô TDC-19)

- **Hoạt động kinh doanh bất động sản:**



- Dự án Phố thương mại Rich Town: tổng chi phí đầu tư là 898 tỷ đồng bao gồm 234 căn nhà phố liên kế, hiện nay đã bán được 84 căn. Trong năm 2018, công ty sẽ tiếp thị bán các căn còn lại.
- Với hai dự án Nhà ở TM-DV công nhân tại Khu Công Nghiệp & Đô thị Bàu Bàng (quy mô 42.934 m²), tổng chi phí đầu tư là 252,6 tỷ đồng; Nhà ở TM-DV công nhân tại Khu Công nghiệp Bình Phước (quy mô 21.729 m²), dự kiến trong năm 2018, số lượng nhà bán ra của hai dự án này sẽ góp phần tạo nguồn thu đáng kể cho Công ty. Mô hình này sẽ là tiền đề để BCE tiếp tục triển khai đầu tư trong thời gian tới.

- **Về công tác nhân sự:**

- Tổ chức sắp xếp, củng cố lại lực lượng nhân sự theo hướng tinh gọn nhưng chất lượng nhất là nhân sự trong lĩnh vực điều hành nhà cao tầng, lực lượng an toàn lao động.
- Tổng số CBNV năm 2018 dự kiến là 195 người. Lương bình quân dự kiến là 8.400.000 đ/người/tháng, tăng 5% so với năm 2017.
- Năm 2018, Công ty tiếp tục rà soát và sắp xếp nhân sự theo yêu cầu công việc cho phù hợp với tình hình phát triển của Công ty. Đồng thời chú trọng công tác đào tạo để nâng cao trình độ nghiệp vụ chuyên môn nhằm đáp ứng nhu cầu công việc.



BECAMEX BCE

CÔNG TY CỔ PHẦN XÂY DỰNG VÀ GIAO THÔNG BÌNH DƯƠNG

ĐÁNH GIÁ CỦA HĐQT VỀ HOẠT ĐỘNG CỦA BECAMEX BCE



4. ĐÁNH GIÁ CỦA HỘI ĐỒNG QUẢN TRỊ (HDQT) VỀ HOẠT ĐỘNG CỦA BECAMEX BCE

4.1 Đánh giá của HDQT về các mặt hoạt động của BECAMEX BCE

Trong năm 2017, BECAMEX BCE tiếp tục hoạt động ổn định và phát triển. Tổng doanh thu năm 2017 đạt 579 tỷ đồng, lợi nhuận sau thuế đạt 29,19 tỷ đồng.

Về công tác quản lý nhân sự, trong năm 2017 Công ty đã thực hiện phương án tái cấu trúc bộ máy quản lý và các đơn vị phòng ban của công ty nhằm nâng cao hiệu quả quản lý.

Công tác tài chính, kế toán được thực hiện theo đúng quy định của pháp luật, đảm bảo mục tiêu bảo toàn và phát triển nguồn vốn.

Việc công bố thông tin luôn tuân thủ theo quy định của pháp luật và Luật chứng khoán, đảm bảo tính minh bạch, khách quan, phản ánh trung thực tình hình hoạt động của BECAMEX BCE.

Về công tác đoàn thể, HDQT luôn quan tâm và tạo điều kiện để các đoàn viên thanh niên, công đoàn viên, cán bộ nhân viên tham gia các hoạt động đoàn thể như: chương trình hoạt động kỷ niệm ngày Quốc tế Phụ nữ 8/3, Hội thao kỷ niệm ngày liên hiệp Phụ nữ Việt Nam do công đoàn Công ty tổ chức.

4.2 Đánh giá của HDQT về hoạt động của Ban Tổng giám đốc

Ban Tổng giám đốc đã thực hiện công tác điều hành đúng theo chức năng, nhiệm vụ, quyền hạn theo quy định của Điều lệ tổ chức hoạt động của BECAMEX BCE và những quy chế, quy định đã ban hành.

Chủ động xử lý kịp thời các vấn đề phát sinh trong công tác quản lý, điều hành, đề ra những biện pháp, giải pháp tích cực để thực hiện tốt nhất nhiệm vụ sản xuất kinh doanh trong năm.

Các vấn đề thuộc thẩm quyền HDQT đều được Tổng giám đốc báo cáo HDQT xem xét và quyết định dưới sự giám sát của Ban kiểm soát (BKS). Các thành viên HDQT, BKS đều được thông tin kịp thời về tình hình hoạt động sản xuất kinh doanh của Công ty.

4.3 Các định hướng của HDQT

Phát huy uy tín và thương hiệu, thực hiện tốt các hoạt động kinh doanh chính của BECAMEX BCE là thi công xây dựng và kinh doanh bất động sản.

Đa dạng hóa sản phẩm với giá cả phù hợp, phát triển dịch vụ bất động sản nhằm đáp ứng yêu cầu thị trường, giảm hàng tồn kho, kiểm soát tình hình thu hồi công nợ khách hàng

Tăng cường các hoạt động chăm sóc khách hàng, đảm bảo giữ vững thị trường truyền thống.

Tăng cường các hoạt động nghiên cứu, đánh giá thị trường, thu thập thông tin để xác định các thị trường trọng tâm, nắm bắt và lựa chọn cơ hội tham dự đấu thầu các công trình có quy mô lớn hơn, điều kiện thi công tốt hơn.

Tăng cường đầu tư máy móc, thiết bị đáp ứng mô hình quản lý trực tiếp các công trình có quy mô lớn. Khai thác tối đa năng lực thiết bị thi công. Thi công công trình đúng tiến độ, đảm bảo chất lượng.

Tập trung thực hiện các giải pháp thanh quyết toán, thu hồi công nợ, đặc biệt là các dự án đã hoàn thành bàn giao.

Ưu tiên phát triển nguồn nhân lực chất lượng cao, đào tạo nâng cao trình độ chuyên môn cho CBNV, xây dựng chính sách lương thưởng gắn với trách nhiệm và hiệu quả công việc.

Từ kết quả đạt được của năm 2017 và trên cơ sở đánh giá tình hình thị trường, HĐQT đề ra kế hoạch kinh doanh cho năm 2018 như sau:

<u>Doanh thu</u>	<u>Lợi nhuận sau thuế</u>
<u>524 tỷ đồng</u>	<u>40,6 tỷ đồng</u>
<u>Giảm 9,5% so với năm 2017</u>	<u>Tăng 39,1% so với năm 2017</u>



BE CAMEX BCE

CÔNG TY CỔ PHẦN XÂY DỰNG VÀ GIAO THÔNG BÌNH DƯƠNG

QUẢN TRỊ CÔNG TY



5. QUẢN TRỊ CÔNG TY

5.1 Hội đồng quản trị:

5.1.1 Thành viên và cơ cấu của HĐQT

- a. Cơ cấu HĐQT có 05 thành viên
 - + 01 Chủ tịch, 04 thành viên.
 - + Thành viên HĐQT độc lập không điều hành : 01 người
- b. Danh sách thành viên HĐQT, tỷ lệ sở hữu cổ phần có quyền biểu quyết:

STT	Họ và Tên	Chức vụ hiện nay	Số lượng cổ phần		Tỷ lệ (%)
			Cá nhân	Nhà nước	
1	Ông Nguyễn Văn Hùng	Chủ tịch HĐQT	0		0%
2	Ông Quảng Văn Viết Cương	Phó Chủ tịch HĐQT	10.025	15.547.258	51.86%
3	Ông Nguyễn Hoàn Vũ	Thành viên HĐQT	0		0%
4	Ông Nguyễn Văn Hiền Phúc	Thành viên HĐQT	0		0%
5	Bà Lê Thị Diệu Thanh	Thành viên HĐQT	862.252		2.87%
TỔNG CỘNG			872.277	15.547.258	54.73%

5.1.2 Các tiểu ban thuộc HĐQT: không

5.1.3 Hoạt động của HĐQT

Tổ chức thành công ĐHĐCĐ thường niên năm 2017.

Giám sát, chỉ đạo Ban Tổng giám đốc thực hiện các chỉ tiêu sản xuất kinh doanh năm 2017 mà Nghị quyết ĐHĐCĐ thường niên năm 2017 đã thông qua.

Trong năm 2017, Hội đồng quản trị đã tiến hành 06 phiên họp chính thức để thông qua các vấn đề liên quan đến hoạt động sản xuất kinh doanh, hoạt động đầu tư dự án, về nhân sự, cụ thể như sau:

STT	Số Nghị quyết/ Quyết định	Ngày	Nội dung
1	01/2017/NQ-HĐQT	01/03/2017	- Thông qua kế hoạch tổ chức Đại hội cổ đông thường niên năm 2017.
2	02/2017/NQ-HĐQT	13/03/2017	- Thông qua kết quả hoạt động kinh doanh năm 2016.
3	03/2017/NQ-HĐQT	11/05/2017	- Thông qua phương án tái cấu trúc

			<p>bộ máy quản lý và các đơn vị phòng ban của công ty.</p> <p>- Thông qua việc bổ nhiệm, phân công lại chức năng nhiệm vụ của các thành viên trong Ban Tổng giám đốc.</p> <p>- Thông qua phương án bổ nhiệm các chức danh quản lý.</p>
4	04/2017/NQ-HĐQT	11/05/2017	<p>- Thông qua kết quả hoạt động kinh doanh quý 1 năm 2017.</p> <p>- Thông qua việc chốt danh sách để thực hiện quyền chi trả cổ tức năm 2016 bằng tiền mặt.</p>
5	05/2017/NQ-HĐQT	29/11/2017	<p>- Thông qua phương án kinh doanh Dự án Nhà ở công nhân tại Khu dân cư 5F, xã Lai Uyên, huyện Bàu Bàng, tỉnh Bình Dương (Lô F113 và F118)</p>
6	06/2017/NQ-HĐQT	29/11/2017	<p>- Thông qua phương án kinh doanh Dự án Nhà ở công nhân tại Khu dân cư 5F, xã Lai Uyên, huyện Bàu Bàng, tỉnh Bình Dương (Lô F102 và F103)</p>

Ngoài ra, trong một số phiên họp HĐQT mở rộng còn có sự tham gia của Ban Tổng giám đốc, Ban Kiểm soát, trưởng – phó phòng các phòng ban của Công ty.

5.2 Ban kiểm soát

5.2.1 Thành viên và cơ cấu của BKS:

- Cơ cấu Ban kiểm soát có 3 thành viên:

+ 01 Trưởng ban và 02 thành viên

+ Thành viên Ban Kiểm soát độc lập không điều hành: 3 người.

Danh sách thành viên Ban Kiểm soát, tỷ lệ sở hữu cổ phần có quyền biểu quyết:

STT	Họ và Tên	Chức vụ hiện nay	Số lượng cổ phần		Tỷ lệ (%)
			Cá nhân	Nhà nước	
1	Bà Nguyễn Thị Thùy Dương	Trưởng ban	0		0%
2	Bà Huỳnh Thị Quế Anh	Thành viên	2.000		0.01 %
3	Bà Phạm Việt Yên	Thành viên	0		0%
TỔNG CỘNG			2.000		0.01%

5.2.2 Hoạt động của Ban Kiểm Soát:

Trong năm 2017, Ban Kiểm soát đã thực hiện các hoạt động sau:

- Kiểm tra giám sát hoạt động của Hội đồng quản trị.
- Kiểm tra giám sát việc tổ chức điều hành của Ban Tổng giám đốc.
- Kiểm tra báo cáo tài chính năm của Công ty.

Trong năm 2017, Ban Kiểm soát đã tổ chức 03 cuộc họp thông qua các nội dung sau:

- Thông qua báo cáo hoạt động của Ban Kiểm soát năm 2016 trình Đại hội đồng cổ đông thường niên năm 2017.
- Thông qua nội dung hoạt động của Ban Kiểm soát năm 2017 và phân công nhiệm vụ cho từng thành viên.
- Đánh giá của Ban kiểm soát về kết quả hoạt động kinh doanh 6 tháng đầu năm 2017.

5.3 Các giao dịch, thù lao và các khoản lợi ích của HĐQT và BKS

5.3.1 Lương, thưởng, thù lao, các khoản lợi ích:

Việc chi trả thù lao cho các thành viên HĐQT và Ban Kiểm soát căn cứ theo Nghị quyết ĐHĐCĐ thường niên thông qua hàng năm và đảm bảo tuân thủ các quy định pháp luật có liên quan.

Tổng thù lao chi trả cho thành viên HĐQT, BKS và Thư ký Công ty năm 2016 nhận được trong năm 2017 được căn cứ Nghị quyết ĐHĐCĐ thường niên năm 2017 thông qua ngày 14/04/2017 là 1% lợi nhuận sau thuế, tương đương số tiền 287.000.000 đồng. Cụ thể:

STT	CHỨC DANH	SỐ NGƯỜI	SỐ TIỀN
1	Hội đồng quản trị	5	176.505.000
2	Ban Kiểm Soát	3	76.055.000
3	Tổ thư ký	2	34.440.000
	TỔNG CỘNG	10	287.000.000

5.3.2 Giao dịch cổ phiếu của cổ đông nội bộ: không

5.3.3 Hợp đồng hoặc giao dịch với cổ đông nội bộ và người có liên quan của cổ đông nội bộ:

Nhận giao dịch bán hàng và cung cấp dịch vụ từ công ty có liên quan:

Tổng Công ty đầu tư và phát triển Công nghiệp – TNHH MTV

Phí dịch vụ phải trả

191.585.351

Công ty cổ phần công nghệ & truyền thông Việt Nam

Phí dịch vụ phải trả	108.065.858
Mua công cụ, dụng cụ	86.332.000
Mua dịch vụ thi công công trình	18.607.614.103

Công ty CP Đá ốp lát An Bình

Mua nguyên vật liệu	4.608.000
---------------------	-----------

Công ty cổ phần kinh doanh và phát triển Bình Dương

Mua bê tông	3.949.394.091
-------------	---------------

Công ty cổ phần bê tông Becamex

Mua công, bê tông nhựa nóng	352.847.090
-----------------------------	-------------

Công ty cổ phần vật liệu xây dựng Becamex

Mua nguyên vật liệu	1.635.697.910
---------------------	---------------

Cung cấp dịch vụ và bán hàng cho các công ty có liên quan***Tổng Công ty đầu tư và phát triển Công nghiệp – TNHH MTV***

Xây dựng công trình	121.757.584.522
---------------------	-----------------

Công ty cổ phần Phát Triển Hạ Tầng và Kỹ Thuật

Xây dựng công trình	78.928.480.571
---------------------	----------------



BE CAMEX BCE

CÔNG TY CỔ PHẦN XÂY DỰNG VÀ GIAO THÔNG BÌNH DƯƠNG

BÁO CÁO TÀI CHÍNH



6. BÁO CÁO TÀI CHÍNH

6.1. Ý kiến kiểm toán:

6.1.1 Đơn vị kiểm toán độc lập:

Tên đơn vị: CÔNG TY TNHH KIỂM TOÁN & TƯ VẤN A&C

Địa chỉ: 02 Trường Sơn, quận Tân Bình, TPHCM, Việt Nam

Điện thoại: (84-8) 35.472.972; Fax: (84-8) 35.472.970

6.1.2 Ý kiến Kiểm toán độc lập:

Ý kiến kiểm toán độc lập: Báo cáo tài chính đã phản ánh trung thực và hợp lý, trên các khía cạnh trọng yếu tình hình tài chính của Công ty Cổ phần Xây dựng và Giao thông Bình Dương tại thời điểm ngày 31 tháng 12 năm 2017, cũng như kết quả hoạt động kinh doanh và tình hình lưu chuyển tiền tệ cho năm tài chính kết thúc cùng ngày, phù hợp với các Chuẩn mực Kế toán Việt Nam, Chế độ Kế toán doanh nghiệp Việt Nam và các quy định pháp lý có liên quan.

6.2 Báo cáo tài chính đã được kiểm toán

Báo cáo tài chính năm 2017 đã được Công ty TNHH Kiểm toán Tư Vấn A & C kiểm toán theo Chuẩn mực, Chế độ kế toán Việt Nam hiện hành.

Báo cáo tài chính năm 2017 đã được kiểm toán được đăng tải trên website của BCE theo địa chỉ: [www: becamexbce.com.vn](http://www.becamexbce.com.vn).



BECAMEX BCE

CÔNG TY CỔ PHẦN XÂY DỰNG VÀ GIAO THÔNG BÌNH DƯƠNG

BÁO CÁO TÁC ĐỘNG LIÊN QUAN ĐẾN MÔI TRƯỜNG VÀ XÃ HỘI CỦA CÔNG TY



7. Báo cáo tác động liên quan đến môi trường và xã hội của Công ty.

Công ty luôn tích cực thực hiện các chương trình hành động quốc gia về phát triển bền vững. Mục tiêu và kế hoạch hành động đặt ra là: bảo vệ môi trường bền vững; sử dụng tiết kiệm và hiệu quả nguồn tài nguyên thiên nhiên, tránh lãng phí; giảm tác động tiêu cực đối với môi trường qua việc sử dụng tiết kiệm điện – nước, tái sử dụng giấy...; tích cực trồng cây xanh cải thiện môi trường sống cũng như môi trường làm việc; giảm thiểu lượng rác thải ra ngoài môi trường kết hợp với việc tăng cường sử dụng các sản phẩm tái chế, các sản phẩm thân thiện với môi trường, đồng thời tiến tới sử dụng các thiết bị tiết kiệm năng lượng.

Quản lý nguồn nguyên vật liệu:

Tổng lượng nguyên vật liệu được sử dụng để sản xuất:

STT	Tên nguyên vật liệu	ĐVT	Số lượng sử dụng trong năm 2017
1	Gạch ống, gạch đĩnh	viên	1.771.400
2	Cát	m ³	7.128
3	Đá 1x2, đá 0x4	m ³	7.377
4	Xi măng	bao	40.224
5	Sắt thép	kg	438.754
6	Bê tông thương phẩm	m ³	12.661
7	Bột trét	bao	4.750
8	Sơn nước	thùng	2.264
9	Gạch nền	thùng	3.847

Tiêu thụ năng lượng:

Bên cạnh việc tiêu thụ điện năng cho các thiết bị chiếu sáng, do đặc thù hoạt động, công ty chủ yếu sử dụng điện năng cho máy móc thiết bị (máy hàn, máy cắt, máy đục, máy cán tole ...) trong quá trình gia công lắp dựng khung kèo, cửa sắt ... phục vụ hoạt động thi công công trình. Việc tiêu thụ điện luôn được sử dụng tiết kiệm tối đa với việc ưu tiên sử dụng các thiết bị tiết kiệm điện theo đúng tiêu chuẩn.

Tiêu thụ nước:

Hàng năm, văn phòng công ty tiêu thụ khoảng hơn 1.213 m³ nước (do Xí nghiệp cấp nước Khu liên hợp cung cấp). Tại các công trường xây dựng, nước được sử dụng chủ yếu từ các giếng khoan.

Tuân thủ pháp luật về bảo vệ môi trường:

Trong quá trình hoạt động và phát triển, công ty luôn thực hiện nghiêm chỉnh Luật bảo vệ môi trường. Cụ thể, tại các công trình mà công ty thi công, ban chỉ huy công trình luôn có bộ phận giám sát việc thi công phải đảm bảo các yêu cầu về bảo vệ môi trường (không phát tán tiếng ồn, bụi, nhiệt...; giám sát việc vận chuyển vật tư xây dựng không rơi vãi...; theo dõi việc thu gom, xử lý chất thải rắn ...) nhằm giảm thiểu tối đa các tác động tới môi trường, làm ô nhiễm môi trường.

Do vậy, công ty BCE chưa từng bị xử phạt vi phạm do không tuân thủ luật pháp và các quy định về môi trường.

Chính sách liên quan đến người lao động:

Các chế độ liên quan đến người lao động như: trích nộp BHXH, BHYT, bảo hiểm thất nghiệp, trợ cấp ốm đau, thai sản ... đều được công ty thực hiện đầy đủ, đảm bảo thời gian chi trả đúng quy định.

Ngoài ra người lao động còn được hưởng các chế độ phúc lợi khác như: được thăm hỏi, tặng quà khi ốm đau, hiếu hỉ...CBNV nữ được tặng quà nhân ngày Quốc tế Phụ nữ 8/3 và Phụ nữ Việt Nam 20/10. Con CBNV cũng được tặng quà trong ngày Quốc tế thiếu nhi 1/6 và khi có thành tích xuất sắc trong học tập.

Người lao động luôn được quan tâm chăm sóc sức khỏe, định kỳ mỗi năm một lần công ty đều tổ chức khám sức khỏe cho toàn thể CBCNV.

Hoạt động đào tạo người lao động: trong năm, công ty tổ chức cho người lao động tham gia tập huấn các chính sách mới về bảo hiểm xã hội, chính sách về thuế với tổng số ngày đào tạo là 05 ngày cho 06 người.

Hoạt động liên quan đến trách nhiệm đối với cộng đồng địa phương.

Bên cạnh hoạt động kinh doanh, Công ty luôn tích cực tham gia các phong trào từ thiện, các hoạt động đền ơn đáp nghĩa do địa phương phát động, tham gia hoạt động chăm lo người nghèo trên địa bàn phường. Bên cạnh đó, công ty cũng chung tay với cả nước trong các hoạt động hỗ trợ vùng bão lũ, thiên tai và các hoạt động hướng về biển đảo quê hương. Một số hoạt động tiêu biểu:

1. Tặng quà cho các cháu – con của CBNV nhân ngày Quốc tế thiếu nhi 01/06 , Tết trung thu và khen thưởng các cháu có thành tích học tập xuất sắc với tổng giá trị 73 triệu đồng.

2. Tổ chức các hoạt động truyền thống như tặng hoa, quà cho cán bộ nhân viên nữ nhân dịp 8/3 và 20/10 với tổng số tiền 24 triệu đồng.



3. Phối hợp cùng Đoàn thành niên tổ chức hội thao (bóng bàn, bóng chuyền) kỷ niệm ngày liên hiệp Phụ nữ Việt Nam.



4. Đóng góp vào quỹ phòng, chống thiên tai của địa phương với số tiền 30 triệu đồng.
5. Tham gia tài trợ 110 triệu đồng cho giải quần vợt nhà nghề quốc tế Men's Future Cup Becamex IDC – 2017.
6. Ủng hộ chương trình “Tập sách yêu thương” do Liên đoàn Lao động Tỉnh Bình Dương tổ chức.

Nơi nhận:

- HĐQT, Ban TGD
- Lưu Thư ký

TỔNG GIÁM ĐỐC



Nguyễn Kim Tiên